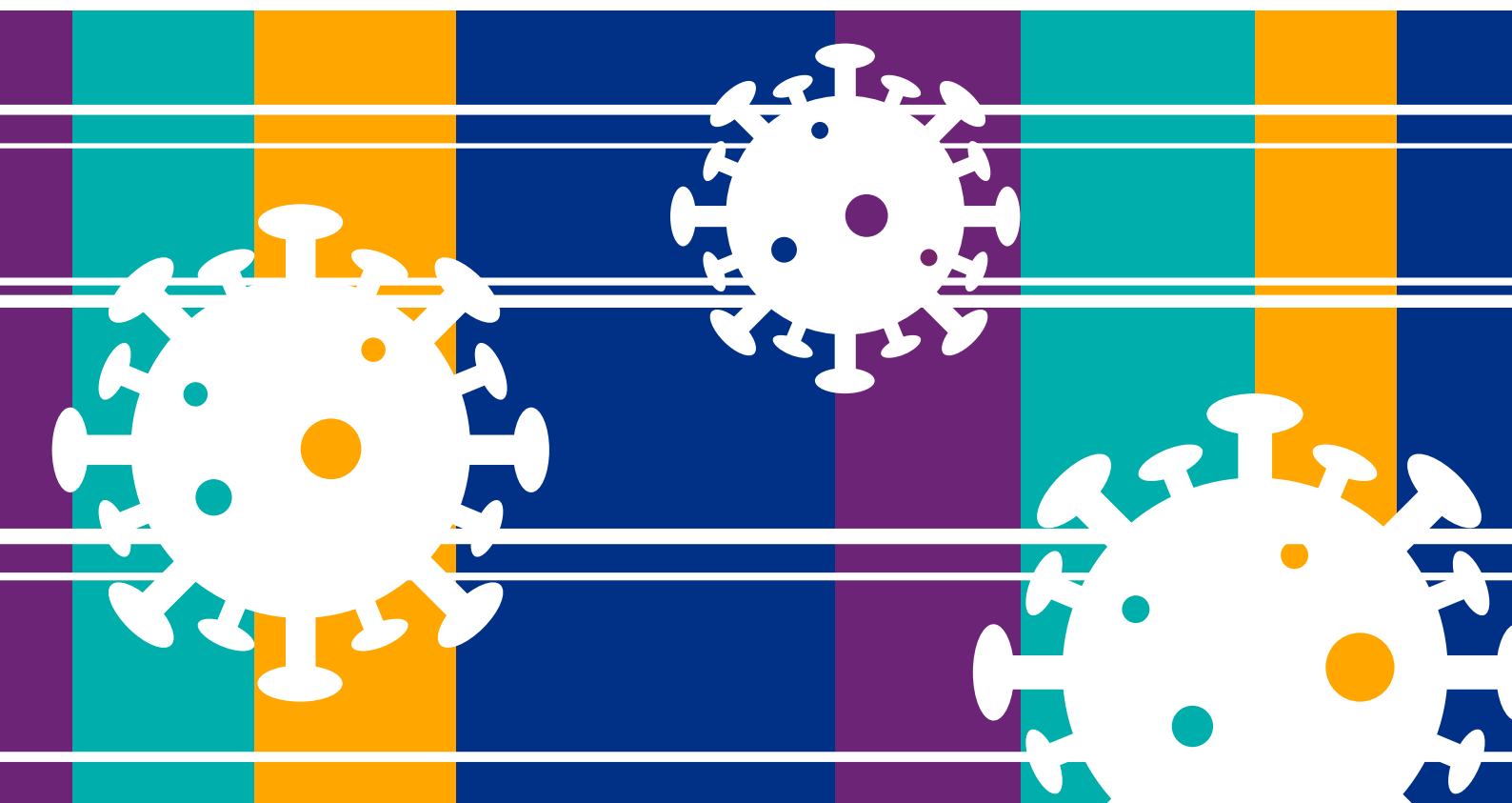


TAI YN GYNTAF YNG NGHYMURU YN YSTOD, AC AR ÔL, CYFNOD COVID

CYNNAL, NEU DDYCHWELYD AT, EGWYDDORION
LLAWN TAI YN GYNTAF, YNG NGOLEUNI COVID-19

HYDREF 2020



CYFLWYNIAD

Mae'r pandemig COVID-19 wedi effeithio ar bob elfen o fywyd yng Nghymru a ledled y DU, heb sôn am yn rhyngwladol. Yn amlwg, nid yw digartrefedd, cymorth a Tai yn Gyntaf yn eithriadau yn hyn o beth.

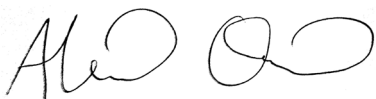
Mae Tai yn Gyntaf yn ddull arbennig o estyn cymorth i grŵp o gleientiaid a dargedir yn benodol. Mewn gwirionedd, yr hyn ydyw yw dull o ailgartrefu cyflym a chanddo'r lefel uchaf o gymorth ym maes tai. Mae Tai yn Gyntaf yng Nghymru'n seiliedig ar [set benodol o egwyddorion](#), a ddyfeisiwyd gan Rwydwaith Tai yn Gyntaf Cymru.

O ganlyniad i'r gweithredu cyflym gan awdurdodau lleol a'u partneriaid, mae dros 2,000 o bobl wedi cael eu symud oddi ar y strydoedd, neu o lety anaddas, i mewn i lety argyfwng. Ac ystyried y sefyllfa gyfredol, a'r ffaith fod Llywodraeth Cymru'n ddiweddar wedi cyhoeddi y bydd £50 miliwn ar gael i drawsnewid gwasanaethau digartrefedd a helpu pobl i mewn i gartrefi mwy parhaol, mae'n ymddangos yn debygol y bydd prosiectau Tai yn Gyntaf sydd eisoes ar waith yn cynyddu o ran capasiti, a gallai prosiectau newydd gael eu sefydlu.

Oherwydd cyflymder a graddfa'r ymateb i'r pandemig, mae'n bosibl bod prosiectau Tai yn Gyntaf wedi gorfod gweithio gyda llai o ymlyniad at egwyddorion y dull, neu wedi gorfod meddal'u'r defnydd o rai o'r egwyddorion yn ystod yr ychydig fisoedd cyntaf.

Mae'n bwysig bod y sector yn cydnabod y realiti hwn, tra ar yr un pryd yn deall y bydd raid i Tai yn Gyntaf barhau i gynnal ei hunaniaeth a glynu at yr egwyddorion wrth symud ymlaen. Yn y cyd-destun hwn, rydym yn argymhell dull gonest ac agored: ni ddylai prosiectau nad ydynt - am resymau cwbl ddealladwy - yn darparu Tai yn Gyntaf i gaeth i lythyren yr egwyddorion, alw eu hunain yn Tai yn Gyntaf am y tro. Dylent hefyd sicrhau bod yna nod a chynllun clir i ddychwelyd maes o law at gyflawni'r egwyddorion hyn.

Mae'r ddogfen hon yn trafod gwahanol ffyrdd y gallai prosiectau - rhai sydd yn y camau cynnar, neu rai sydd wedi cael anhawster i lynu at rai o'r egwyddorion yn ystod y pandemig hwn - ddychwelyd at ddarparu Tai yn Gyntaf yn llawn, yn seiliedig ar weledigaeth pobl sy'n darparu Tai yn Gyntaf o ddydd i ddydd. Yn ogystal, mae'n trafod rhai o'r dewisiadau sydd ar gael i'r sector mewn byd COVID ac ôl-COVID, a sut y gallen ni gymryd y cyfle sydd ar gael yn awr i ddarparu cymorth i bobl sydd heb erioed ymgysylltu ag ef, tra ar yr un pryd yn cadw Tai yn Gyntaf fel ateb penodol, wedi ei ddiffinio'n glir.



Alex Osmond

Cydlynnydd Polisi Tai ac Ymarfer Tai yn Gyntaf

Hydref 2020

EGWYDDORION TAI YN GYNTAF CYMRU

Mae dogfen egwyddorion Tai yn Gyntaf yn amlinellu system 'sgorio' ar gyfer pob egwyddor, ac fe'i defnyddir gan sefydliadau i roi syniad iddynt o ba agos at y model Tai yn Gyntaf y mae eu cymorth, cyn, er enghraifft, cychwyn ar lwybr Achrediad Tai yn Gyntaf Cymorth Cymru. Gellir sgorio rhai o'r egwyddorion mewn modd graddedig - o sero (h.y. 'methu'), drwy rifau un a dau, hyd at y sgôr uchaf, sef tri. Mae eraill yn fwy deuaidd, a gellir sgorio dim ond sero neu dri - sef, i bob pwrpas, system llwyddo/methu ar gyfer yr egwyddor honno.

Mae pob un o egwyddorion Tai yn Gyntaf cyn bwysiced â'i gilydd. Wedi dweud hynny, mae'r egwyddorion sy'n cael eu sgorio yn y dull deuaidd yma'n lle doeth i agor y drafodaeth hon. Gallai prosiectau newydd a sefydlwyd yn ystod y pandemig COVID fod yn awyddus i ystyried ffocysu ar yr egwyddorion hyn yn gyntaf. Yn yr un modd, dylai prosiectau sydd wedi gorfod llacio'u hymlyniad (am resymau cyfiawn) i egwyddorion Tai yn Gyntaf oherwydd y sefyllfa sydd ohoni, sicrhau eu bod yn dychwelyd at yr egwyddorion hynny cyn gynted ag y bo modd. Gyda llaw, gallai'r cyngor hwn hefyd fod yn berthnasol yn achos prosiectau sy'n cael eu hysgogi gan dai, sydd ag angen cynyddu dwysedd eu cymorth, ar y llwybr at ddull sy'n debycach i Tai yn Gyntaf.

Dylid nodi, mewn rhai achosion, y gallai prosiectau ei chael yn fwy anodd i gyflenwi'r ail set o egwyddorion, yn benodol oherwydd eu bod yn llai deuaidd - gallai fod yn anoddach i ddarparu'r cymorth fesur pa mor dda y maent yn cyflenwi egwyddor, yn enwedig felly egwyddor o'r ail set. Mae angen i sefydliadau ddeall bod peth hyblygrwydd i'w ddisgwyl yn ystod y pandemig COVID-19, ac y gallai'r hyblygrwydd hwn fod yn fwy perthnasol i'r ail set o egwyddorion - ond bod yr holl egwyddorion yn greiddiol i Tai yn Gyntaf.

YR EGWYDDORION A CHANDDYNT SGÔR O NAILL AI SERO NEU DRI:

Egwyddor rhif un

Mae gan bobl hawl i gael cartref sy'n fforddiadwy, yn ddiogel, yn addas i fyw ynddo, yn ddigonol yn gorfforol ac yn ddiwylliannol, a lle mae gwasanaethau ar gael (yn unol â Chyfamod Rhyngwladol y Cenhedloedd Unedig ar Hawliau Economaidd, Cymdeithasol a Diwylliannol). Dylai hefyd fod yn rhan o gymuned, nid o sefydliad.

- 0 - Rhaid i unigolion ymrwymo i gael triniaeth, neu i newid eu ffordd o fyw, er mwyn cael mynediad at lety. Nid yw'r tai yn fforddiadwy, yn ddiogel, yn addas i fyw ynddynt nac yn ddigonol.
- 3 - Gall unigolion gael mynediad at lety waeth beth fo'u hamgylchiadau, eu cymorth na'u hymgysylltiad yn y gorffennol; mae'r tai yn fforddiadwy, yn addas, yn ddiogel, yn addas i fyw ynddynt ac yn ddigonol.

Problemau posibl

- Mae'r cyflenwad o dai yn parhau i fod yn broblem, a digwyddiadau cyfredol yn gwaethygu'r sefyllfa. Roedd nifer o RSLau wedi methu troi llefydd gwag o gwmpas oherwydd bod contractwyr yn rhoi staff ar ffyrlo, a'i bod yn anodd cael gafael ar gyflenwad o ddeunyddiau.
- Gallai rhai landlordiaid fod yn fwy gwrth-risg gan iddynt gael cais i symud pobl i mewn i dai yn gyflymach nag arfer. Gallai hyn fod wedi arwain at bobl yn cael trwyddedau neu denantiaeth llai diogel, nad ydynt yn rhoi sicrwydd deiliadaeth i bobl.
- Gallai'r dylifiad posibl o gleientiaid, a'r awydd i gefnogi pobl drwy'r pandemig, arwain at agor prosiectau ar frys, heb gael amser i feithrin perthynas gyda chleientiaid a chleientiaid posibl. Fel y gwelir yn glir yng ngweddill y ddogfen hon, mae meithrin perthynas o ymddiriedaeth yn holl bwysig.

Ymarfer da

- Sicrhau bod y berthynas rhwng cleientiaid a staff yn cael ei datblygu, er gwaetha'r pwysau ychwanegol. Haws dweud na gwneud, ond trwy wneud rhai o'r pethau eraill a restrir yn y canllaw hwn (defnydd hyblyg o gyllidebau, sicrhau bod cleient yn symud i mewn yn cael ei ystyried fel moment allweddol, ayyb), mae modd cryfhau perthnasoedd.
- Cadw cysylltiad ag RSLau, hyd yn oed y rhai sy'n awgrymu nad oes ganddynt unrhyw lety ar gael, a bod yn bendant wrth ofyn am gael gwybod pan fo eiddo newydd yn dod yn rhydd. Dylai'r cyllid cyfalaf a ryddhawyd yn ddiweddar gan Lywodraeth Cymru helpu i ehangu'r ddarpariaeth o lety, a dylai darparwyr Tai yn Gyntaf siarad gyda'u cysylltiadau yn yr awdurdod lleol i sicrhau bod cleientiaid Tai yn Gyntaf yn cael eu hystyried ar gyfer eiddo newydd.
- Rhag-wiriadau a rhag-gymeradwyo ar gyfer cleientiaid Tai yn Gyntaf.
- Dylai timau Tai yn Gyntaf fynychu cymaint ag y bo modd o gyfarfodydd ynghylch eiddo gwag, gan fod rhai gan lawer o RSLau ac awdurdodau lleol.
- Gweithio gydag RSLau i drafod pwysigrwydd cael tenantiaethau diogel ar gyfer cleientiaid Tai yn Gyntaf.
- Mae parhau'r cyfathrebu rhwng darparwyr cymorth a phartneriaid RSL, hyd yn oed os nad oes llawer i'w adrodd, yn holl bwysig wrth gynnal y perthnasoedd hynny. Gellir darparu sicrwydd, yn ogystal â chyd-destun. Mae hyn yn helpu gyda pharhad ac yn sicrhau bod perthnasoedd yn cael eu cynnal.

Egwyddor rhif dau

Mae'r elfen tai a'r elfen cymorth yn cael eu gwahanu.

- 0 - Nid oes fawr ddim yn gwahanu'r elfen dai a'r elfen cymorth.
- 3 - Dylai cymorth a llety fod ar wahân. Nid yw mynediad at lety'n amodol ar ymgysylltu ag unrhyw gymorth generig a allai gael ei gynnig gan y landlord/darparwr llety.

Problemau posibl

- A chymryd rôl barhaus darparwyr cymorth yn sicrhau bod pobl yn cydymffurfio â rheolau'r cyfnod clo, gallai'r canfyddiad o weithwyr cymorth fel rhan o'r 'system' ddod yn fwy tebygol.
- Mae RSLau wedi bod yn cymryd ymbellhau cymdeithasol o ddifrif, a rhai cleientiaid wedi eu cael eu hunain mewn trwbwl yn eithaf buan mewn eiddo Tai yn Gyntaf.
- Gallai problemau gwahanol godi mewn modd tebyg os nad yw RSLau i'w gweld yn cymryd ymbellhau cymdeithasol o ddifrif - e.e. gallai staff Tai yn Gyntaf gael eu rhoi mewn sefyllfa o risg.
- Gallai codi'r gwaharddiad ar droi allan arwain at ragor o achosion o droi allan.

Ymarfer da

- Dylai gweithwyr cymorth fod yn onest gyda chleientiaid ynghylch penderfyniadau a wnaed nad ydynt efallai'n cytuno â hwy, a'i gwneud yn glir eu bod ar ochr y cleient, beth bynnag fo'r sefyllfa.
- Fel bob amser, byddai cymryd amser i adeiladu perthynas yn helpu gyda hyn.
- Dylai gweithwyr cymorth fod yn barod i herio partneriaid tai lle bo angen. Gallai hyn gynnwys trydydd-partïon eraill.
- Dylai'r Rhwydwaith ac is-grwpiau ddatblygu canllaw y gellir ei ddsbarthu i bartneriaid tai i egluro'n glir beth yw'r gwahanol rolau o fewn Tai yn Gyntaf - pwy ddylai fod yn gwneud beth, a beth na ddylai gwahanol randdeiliaid fod yn ei wneud.
- Dylai darparwyr cymorth weithio gydag RSLau i annog dull sy'n drawma-wybodus pan fo cleientiaid yn torri rheolau'r cyfnod clo neu reolau ymbellhau cymdeithasol.

Egwyddor rhif tri

Mae'r gwasanaeth wedi ei dargedu at unigolion sy'n dangos patrwm cyson o ddatgysylltu â llety mewn hostel, a/neu unigolion sy'n cysgu ar y stryd neu'n cael mynediad i EOS (Llety Brys Dros Nos) ar y pwynt lle caiff yr atgyfeiriad ei wneud.

0 - Mae'r gwasanaeth yn abl i wahardd ar sail cymhlethdod.

3 - Mae'r gwasanaeth yn nodi ac yn gweithio gyda'r achosion mwyaf cymhleth.

Problemau posibl

- Ar ryw bwynt yn y dyfodol agos, mae'n bosibl y bydd yr ail gam yn yr ymateb i COVID-19 yn arwain at brosiectau Tai yn Gyntaf yn delio gyda dylifiad o gleientiaid, rhai ohonynt o bosibl wedi cael eu hatgyfeirio mewn modd sy'n atal y cyfle i adeiladu perthnasoedd a'r allgymorth pendant arferol.
- Mae perygl hefyd y gallai Tai yn Gyntaf gael ei weld fel ateb yn achos unrhyw un sydd wedi cael llety dros dro o ganlyniad i'r pandemig.
- Gall y cleientiaid sy'n rhan o'r dylifiad hwn fod, neu beidio â bod, yn cwrdd â meini prawf cleientiaid a dargedir ar gyfer Tai yn Gyntaf.

Ymarfer da

- Mae angen i ni weithio gyda Llywodraeth Cymru a llywodraeth leol i sicrhau bod unrhyw lwybrau atgyfeirio yn caniatáu i ddarparwyr a chleientiaid adeiladu perthynas gref ac ymddiriedaeth.
- Dylai awdurdodau lleol sicrhau bod ganddynt broses gadarn o ran asesu angen i benderfynu a yw person yn cwrdd â meini prawf Tai yn Gyntaf, ac mai dim ond y bobl sy'n cwrdd â'r meini prawf hyn ddylai gael eu cyfeirio at brosiectau Tai yn Gyntaf. Dylai eraill gael budd o ail-gartrefu ar frys gyda lefel briodol o gymorth.
- Dylai sefydliadau, gyda chymorth gan Rwydwaith Tai yn Gyntaf a'i is-grwpiau, fod yn agored ynghylch p'un ai a yw'r cymorth maent yn ei ddarparu yn perthyn i Tai yn Gyntaf ai peidio, a p'un ai a oes cynllun clir i ddychwelyd at Tai yn Gyntaf llawn os ydynt wedi gorfod llacio rhai o'r egwyddorion oherwydd y pandemig. Rhaid i ni weithio gyda'n gilydd i sicrhau nad yw'r model Tai yn Gyntaf yn cael ei lastwreiddio.

Egwyddor rhif pedwar

Caiff cymorth hyblyg ei ddarparu cyhyd ag y bo angen amdano.

0 - Mae'r cymorth yn cael ei gyfyngu gan amser, ac yn derfynedig.

3 - Mae'r cymorth yn barhaus heb gael ei gyfyngu gan amser; gellir ei gynyddu neu ei leihau, a gellir cael mynediad ato eto pan fo angen.

Problemau posibl

- Er bod y cymorth a ddarparwyd yn ystod y pandemig COVID-19 wedi cael ei orfodi, mewn ffordd, i fod yn hyblyg, mae ymbellhau cymdeithasol wedi gwneud pethau'n anodd. Efallai nad yw aelodau o'r staff yn bresennol ar gyfer digwyddiadau pwysig, e.e. cleient yn symud i mewn. Yn yr un modd, nid pob cleient sy'n ymateb yn ffafriol i dderbyn cymorth dros y ffôn, neu trwy ryw ddull arall nad yw'n golygu cwrdd wyneb-yn-wyneb. Mae angen o hyd i staff sicrhau eu bod yn dilyn canllawiau ymbellhau cymdeithasol a chadw'n ddiogel, a gallai hyn ei gwneud yn anodd iddynt ymweld â thai penodol.
- Hefyd, mae timau bach Tai yn Gyntaf dan fwy o bwysau nag arfer, felly mae darparu'r cymorth 24/7 ar alw, sydd wrth galon Tai yn Gyntaf, yn anodd iawn.
- Mae'r cyllid ar gyfer ail gam yr ymateb ar gael hyd ddiwedd 2020/21 yn unig. Mae yna bryderon na fydd cyllidebau yn y dyfodol yn galluogi prosiectau Tai yn Gyntaf i barhau.

Ymarfer da

- Dylai cynlluniau Tai yn Gyntaf gynnal trafodaethau gydag awdurdodau lleol ynghylch pwysigrwydd cyllido cynaliadwy y tu hwnt i'r flwyddyn ariannol hon.
- Er na all ymgysylltiad digidol gymryd lle cymorth wyneb-yn-wyneb yn llwyr, gall helpu cleientiaid i brynu offer megis ffonau clyfar, hybiau rhyngwrwd neu ddata ei gwneud yn haws iddynt gadw mewn cysylltiad rheolaidd. Yn ogystal, gall rhai pobl fod ag angen help i wella eu llythrennedd digidol.
- Mae'r defnydd hyblyg o gyllidebau wedi dangos canlyniadau da - prynu tanysgrifiadau Netflix ar gyfer cleientiaid, er enghraifft, yn ogystal â gemau fideo a chonsols. Mae gadael anrhegion bach i groesawu cleientiaid, neu eitemau o eiddo'r cleientiaid a symudwyd o le storio neu lety lle buont yn byw yn y gorffennol, mewn tŷ ar gyfer yr adeg y bydd tenant yn symud i mewn, hefyd yn cysylltu'r tîm gyda'r cleient, hyd yn oed os na allant fod yn bresennol.
- Yn yr un modd, mae timau wedi prynu setiau celf a chrefft a gweithgareddau tebyg ar gyfer cleientiaid sy'n hoffi'r math yna o beth. Mewn enghraifft arall, roedd y tîm wedi prynu apiau cwis ar y ffôn ar gyfer cleient oedd yn mwynhau cwisiau.
- Mae cynnal morál y staff, a sicrhau bod pob dull posibl o ddarparu cymorth i gleientiaid yn cael eu harchwilio, yn holl bwysig.
- Cymorth yn seiliedig ar berthnasoedd mewn gwestai, hosteli a mathau eraill o lety dros dro.
- Darparu gwahanol gyfarpar ar gyfer timau staff - faniau, offer gwneud te, a chysgod ar gyfer tywydd gwlyb (gazebos, er enghraifft). Bydd hyn yn caniatáu i weithwyr Tai yn Gyntaf gwrdd â chleientiaid mewn mannau lle gellir cydymffurfio â chanllawiau ymbellhau cymdeithasol - ar y traeth, er enghraifft, neu mewn parc. Bydd darparu sêff allweddi ar gyfer y faniau hyn yn ei gwneud yn bosibl i fan aros y tu allan i eiddo tra bod y cleientiaid yn symud i mewn.
- Gall caffael rhandiroedd hefyd ddarparu mannau lle gall staff a chleientiaid gwrdd yn ddiogel yn yr awyr agored - yn ogystal â darparu gweithgaredd ar gyfer cleientiaid sydd â diddordeb.

Egwyddor rhif chwech

Yn ogystal, yn seiliedig ar adlewyrchu ymhlith y Rhwydwaith a chyfarfodydd cysylltiedig, mae'r egwyddor sy'n rheoli Dewis a Rheolaeth efallai'n fwy deuaidd nag yr ymddangosai pan gafodd yr Egwyddorion eu drafftio. Oherwydd hynny, rydym yn ei gynnwys yma:

Mae gan unigolion ddewis a rheolaeth

- 0 - Clustnodir un eiddo ar gyfer unigolion, heb unrhyw elfen o ddewis; cynigir deiliadaeth ar drwydded.
- 1 - Gall unigolion ddewis eiddo, ond o fewn ardaloedd penodol neu rhwng eiddo o ansawdd is; y ddeiliadaeth a gynigir yw tenantiaeth lawn.
- 2 - Gall unigolion ddewis eiddo yn seiliedig ar ddewis rhydd o'r tai sydd ar gael; y ddeiliadaeth a gynigir yw tenantiaeth lawn.
- 3 - Gall unigolion ddewis eiddo ar draws sawl deiliadaeth, a gallant ofyn am i dai PRS penodol gael eu hystyried / cynnig gan y darparwr TyG; y ddeiliadaeth a gynigir yw tenantiaeth lawn.

Problemau posibl

- Mewn rhai achosion, oherwydd y niferoedd mawr o bobl sydd ag angen eu cartrefu o ganlyniad i COVID-19, mae'n bosibl y bydd raid gosod cleientiaid mewn llety na fyddent o anghenraid wedi ei ddewis. Dylai staff cymorth gadw mewn cof y ffaith - yn achos rhai cleientiaid - fod newid y dewis hwnnw, neu benderfynu y byddai'n well ganddynt fyw yn rhywle arall, fod yn anodd unwaith maent mewn cartref am y tro cyntaf ers blynyddoedd. I eraill, efallai y byddai'n haws bod yn agored, neu hyd yn oed yn llafar, ynghylch y ffaith y byddai'n well ganddynt gael llety gwahanol yn rhywle arall. Mae angen gwneud ymrwymiad i ddychwelyd ar yr egwyddor o ddewis cyn gynted ag y bo modd.

Ymarfer da

- Sicrhau bod cynllun wedi'i sefydlu i weithio gyda'r cleient ymhellach ymlaen, i sicrhau eu bod yn wirioneddol hapus i aros yn y llety a roddwyd iddynt, neu a fyddent wedi dewis yn wahanol. Po gryfaf yw'r berthynas a adeiladwyd, y mwyaf rhwydd fydd hyn.
- Mae'n bosibl y bydd cleientiaid a fynegodd ddiddordeb mewn rhyw ardal benodol yn ehangu eu dewis os nad oes llety ar gael yn yr ardal honno. Eto, mae angen i sgysiau gyda chleientiaid fod yn onest ac agored, fel bod modd i weithwyr cymorth fod yn sicr eu bod yn gweithredu ar wir ddewis y cleient.
- Byddai arweiniad ar adeiladu perthnasoedd, a grybwyllwyd mewn rhan arall o'r ddogfen hon i sicrhau bod gweithwyr cymorth yn hyderus eu bod yn deall dewisiadau eu cleientiaid, hefyd yn gymwys yma.
- Dylai darparwyr Tai yn Gyntaf weithio gydag RSLau ac awdurdodau lleol i sicrhau nad yw polisïau dyraniad yn atal pobl rhag gallu symud i eiddo arall.

GWEDDILL YR EGWYDDORION

Mae gweddill yr egwyddorion yn cael eu sgorio'n wahanol, gyda sgoriau o sero, un, dau neu dri yn bosibl. A chymryd bod y rhain yn ymddangos yn llai deuaidd, gellid ffocysu arnynt ar ôl yr egwyddorion a drafodwyd uchod - neu, er enghraifft, gellid anelu at sgoriau is cyn bod prosiect yn symud ymlaen at rai uwch.

Yr egwyddorion hyn yw:

Egwyddor rhif 5

Defnyddir dull o ymgysylltiad gweithredol

- 0 - Mae gan unigolion restr aros ar gyfer cymorth, neu mae'n rhaid iddynt gwrdd â meini prawf penodol, cyn y gallant ymgysylltu â phrosiect Tai yn Gyntaf, ac os ydynt yn gwrthod ymgysylltu caiff y cynnig ei dynnu'n ôl.
- 2 - Gall unigolion ymgysylltu pryd bynnag y byddant yn dewis gwneud hynny, ond mae cyfyngiad ar yr allgymorth pendant sydd ar gael i'w hannog ac i sicrhau bod y llwybrau at ymgysylltiad ar agor.
- 3 - Cysylltir yn rheolaidd ag unigolion, ac ymgysylltir â hwy, p'un ai a yw cynnig Tai yn Gyntaf yn cael ei dderbyn ai peidio; mae'r ymgysylltiad yn digwydd heb yr amod bod raid i rywun ymglymu; mae'r gwasanaeth yn barod i symud yn gyflym os yw'r unigolyn yn newid eu meddwl ac yn dymuno ymgysylltu, i sicrhau bod "ffenestr cyfle" yn parhau ar agor.

Problemau posibl

- Fel y nodwyd uchod, gallai cynnydd yn y nifer o bobl a allai fod yn addas ar gyfer gwasanaethau Tai yn Gyntaf, yn ogystal â chyd-destun y pandemig, arwain at ragor o unigolion yn derbyn cymorth heb iddynt fod wedi cael perthynas weithredol gyda darparwr cymorth. Ambell dro, gall gymryd misoedd lawer o waith i adeiladu perthynas bositif a llawn ymddiriedaeth rhwng gweithwyr cymorth a chleientiaid posibl. Rhaid i ni ystyried sut y gellid datblygu'r perthnasoedd hynny drwy systemau yng nghyd-destun COVID ac ôl-COVID.
- Yn yr un modd, bydd yr effaith a gafodd yr ymbellhau cymdeithasol ar gysylltu wyneb yn wyneb yn gwneud allgymorth, yn ogystal â chynnal perthynas â chleientiaid cyfredol, yn llawer mwy anodd.

Ymarfer da

- Rhaid i dimau sicrhau bod ganddynt gyflenwad digonol o PPE ar gyfer gweithgareddau rheng-flaen - bydd hyn yn berthnasol ar draws pob egwyddor.

- Gall gweithwyr Tai yn Gyntaf - cyn belled â'u bod yn gallu glynu at ganllawiau ymbellhau cymdeithasol a chadw'n ddiogel - barhau i wneud eu gorau glas i ddarparu cymorth wyneb-yn-wyneb a sicrhau bod cleientiaid yn gallu cysylltu â hwy. Bydd gwneud gwaith allgymorth gyda rhai sy'n cysgu allan yn ystod y pandemig COVID, yn ogystal â chefnogi rhai sy'n cysgu allan sy'n cael llety dros dro (yn dibynnu, wrth gwrs, ar gynlluniau lleol), yn galluogi timau i ddechrau adeiladu cysylltiad a pherthynas â phobl cyn y dylifiad sydyn o gleientiaid, fel y trafodwyd mewn manau eraill.
- Ni ellir gorbwysleisio pwysigrwydd adeiladu perthnasoedd yn araf dros amser, a bod yn barod ar gyfer anawsterau. Mae un enghraifft yn ymwneud â chleient cymhleth iawn oedd wedi datblygu drwgdybiaeth o'r gwasanaethau dros flynyddoedd lawer. Mae'r darparwr gwasanaeth yn cysylltu'n rheolaidd gyda'r cleient, gan ddilyn ei arweiniad - ambell dro mae cysylltiad dros y ffôn yn gweithio'n dda tra, ar adegau eraill, bydd y cleient yn gweiddi'n sarhaus ar y staff. Mae'r staff wedi cymryd agwedd ofalus a deallgar gyda'r cleient, ac ar ôl sawl wythnos teimlir fod peth ymddiriedaeth wedi datblygu. Ym marn y tîm, gallai hynny fod oherwydd bod y cleient yn rhoi'r staff 'ar brawf', mewn ffordd, i weld pa mor bell y gallai wthio'r ffiniau; byddai staff yn ei gwneud yn glir bod sarhad yn annerbyniol, gan gryfhau'r ffiniau hyn tra ar yr un pryd byth yn gadael y cleient i lawr. Erbyn hyn mae'r cleient wedi bod yn anfon negeseuon testun o ddiolch, a gwelir hyn fel llwyddiant anhygoel; yn ogystal, llwyddwyd i gwblhau peth gwaith papur wyneb-yn-wyneb gyda'r cleient, felly mae'r dull o gymryd arweiniad gan y cleient, a bod ar gael pryd bynnag y mae'n barod i ymgysylltu, wedi llwyddo hyd yn hyn.
- Lle nad yw cymorth wyneb-yn-wyneb yn bosibl, dylai darparwyr Tai yn Gyntaf ystyried darparu ffonau, data a/neu fynediad i'r rhyngwyd i sicrhau bod cleientiaid yn gallu cadw mewn cysylltiad â'u gweithwyr cymorth.

Egwyddor rhif saith

Defnyddir dull o leihau niwed yng nghyd-destun camddefnyddio sylweddau

- 0 - Mae darparwyr yn cael eu rhwystro rhag cymryd risg yn nhermau lleihau niwed, ac mae gweithgareddau sy'n lleihau niwed yn cael eu gwahardd yn gryf mewn contractau, naill ai gan gomisiynwyr neu gan RSLau.
- 1 - Mae darparwyr yn gallu mabwysiadu dull minimol o leihau niwed, ond ni allant sicrhau bod y cymorth cywir yn cael ei weithredu.
- 2 - Mae darparwyr yn gallu sicrhau bod dull dilys o leihau niwed yn cael ei fabwysiadu, a gallant weithredu i sicrhau bod y dull mwyaf addas yn cael ei roi ar waith heb ofni cael ymateb negyddol gan landlordiaid.
- 3 - Gall darparwyr fabwysiadu dull dilys o leihau niwed gyda chymorth agored a chefnogaeth gan yr holl randdeiliaid, yn cynnwys landlord RSL/PRS, darparwr, yr heddlu, GIG, ac ati.

Problemau posibl

- Mae'n bosibl bod y cyfnod clo wedi effeithio ar y cyflenwad o sylweddau, neu ar allu unigolion i brynu alcohol. Yn yr un modd, mae yna fwy o bosiblwydd o ddod ar draws yr heddlu wrth geisio prynu sylweddau, a chymryd bod llai o bobl y tu allan i'w cartrefi ar hyn o bryd.
- I'r gwrthwyneb, mae'n bosibl bod y cyfnod clo, a'r teimlad o unigrwydd neu rwystredigaeth sy'n gysylltiedig â hynny, wedi cynyddu dibyniaeth pobl ar alcohol neu sylweddau.

Ymarfer da

- Bydd angen i ddarparwyr cymorth ddatblygu polisiâu i helpu staff i weithio yn ystod y cyfnod clo. Mae rhai sefydliadau wedi datblygu polisiâu sy'n rheoli'r ddarpariaeth o alcohol a sigarêts i gleientiaid, i rwystro cleientiaid rhag rhannu sigarêts neu alcohol, neu godi gweddillion sigarêts oddi ar y llawr, a helpu i sicrhau eu bod yn hunan-ynysu yn hytrach na mynd i siopa. Gall darparu tybaco i gleientiaid helpu hefyd wrth annog pobl i ysmegu sylweddau eraill yn hytrach na chwistrellu.

- Mae un enghraifft yn ymwneud â chleient oedd wedi bod ar gyfnod ffyrlo o'i waith, ac wedi dechrau yfed yn drwm. Roedd staff yn gallu gweithio'n uniongyrchol gyda'r tîm camddefnyddio sylweddau lleol, a gyda chanolfan adfer trwy alwadau ffôn uniongyrchol; symudwyd y cleient yno'n gynt nag a fyddai o bosibl wedi digwydd tra oedd yn gweithio (pan oedd stopio yfed yn llai o flaenoriaeth iddo, oherwydd ei swydd). Chwaraeodd y landlord PRS hefyd ran wrth ei gefnogi i gael help. Defnyddiwyd cyllidebau i dalu am dacsio iddo i deithio'r 100 milltir i'r ganolfan adfer (fel arfer, byddai staff wedi ei ddanfôn yno, ond ni allent y tro hwn oherwydd canllawiau'r cyfnod clo).
- Mae yna enghreifftiau positif o dimau Camddefnyddio Sylweddau yn gweithio'n agos gyda chleientiaid yn ystod y cyfnod clo, lle mae cynnydd sylweddol wedi ei wneud ym maes problemau dibyniaeth. Mae hyn yn amlygu pwysigrwydd egwyddor rhif deg, a sut y gall cynnwys asiantaethau eraill yn y modd cywir arwain at ganlyniadau hynod lesol. Mae'n holl bwysig bod yr ymgysylltiad positif hwn yn parhau wrth i ni fynd i mewn i'r ail gam.

Egwyddor rhif wyth

Caiff y gwasanaeth ei gyflenwi mewn dull seicolegol-wybodus, trawma-wybodus, rhywedd-wybodus, sy'n sensitif ac yn ymwybodol o nodweddion gwarchoddedig.

- 0 - Nid yw'r gwasanaeth yn cymryd i ystyriaeth hanes personol nac amgylchiadau unigolion, ac mae'r tîm comisiynu yn rhoi cyfyngiadau, neu'n gosod meini prawf llym, ar y modd y dylai darparwyr weithio.
- 1 - Mae'r gwasanaeth yn ymwybodol o hanes personol neu amgylchiadau unigolion, ond o ganlyniad mae'n cymryd penderfyniadau i 'leihau risg', yn hytrach na gweithio i addasu i'r anghenion hynny.
- 2 - Mae'r gwasanaeth yn gweithio tuag at hyfforddi ei staff a datblygu rhanddeiliaid partner gan sicrhau bod pawb sy'n rhan o daith unigolyn i Tai yn Gyntaf yn gwbl ymwybodol (lle bo angen) o'r trawma a'r profiadau andwyol posibl sy'n rhan o brofiad yr unigolyn.
- 3 - Mae staff y gwasanaeth a'r rhanddeiliaid partner yn derbyn hyfforddiant ac yn ymwybodol o hanes personol, trawma a phrofiadau eu cleientiaid, ac yn gweithio i sicrhau eu bod yn rhyngweithio mewn modd sensitif ac ymatebol i'r profiadau hynny.

Problemau posibl

- Mae'n bosibl fod hyfforddiant sy'n berthnasol i PIE, trawma ac ACEau, ac a drefnwyd cyn y cyfnod clo, wedi cael ei ganslo erbyn hyn. Gall timau sydd wedi eu gorymestyn ei chael yn anoddach i weithio mewn dull seicolegol-wybodus neu drawma-wybodus. Mae'n bosibl fod hyn wedi cael effaith arbennig ar y gallu i ymateb i drawmâu neu broblemau penodol - er enghraifft, gallai fod yn anoddach neilltuo gweithwyr cymorth benywaidd ar gyfer cleientiaid sydd wedi gofyn amdanynt.
- Mewn cyfnod lle bo cysylltiad wyneb-yn-wyneb yn llawer mwy anodd, mae dulliau sy'n llai trawma-wybodus yn fwy tebygol o gael eu defnyddio - y ffôn, er enghraifft.
- Mae'r heriau a'r pryderon a ddaw o weithio yn ystod pandemig wedi cael effaith negyddol ar staff. Mae'r rheiny sy'n cyflenwi cymorth wyneb-yn-wyneb wedi gorfod delio â'r ofn o ddal y firws, ac mae'r rhai sy'n gweithio o gartref wedi bod yn fwy ynysig nag arfer. Mae'n debygol hefyd fod yna lai o fynediad at ymarfer myfyriol a chefnogaeth cymheiriaid.

Ymarfer da

- Ystyried cynnal rhagor o gyfarfodydd anffurfiol 'dal i fyny' i gefnogi timau a allai fod yn cael eu gorymestyn a'u hyfforddiant wedi ei ganslo.
- Mae pwysigrwydd perthnasoedd sydd wedi eu datblygu'n iawn unwaith eto'n hanfodol yma. Bydd gan weithwyr cymorth sydd wedi adeiladu perthynas onest, empathetig a llawn ymddiriedaeth well dealltwriaeth o sut i weithio gyda gwahanol drawmâu.

- Mae angen rhoi ystyriaeth ofalus i'r staff a'r adnoddau sydd ar gael, ac mae angen i staff ddeall y gallent orfod ymateb yn gyflym i gleientiaid (fel y byddent mewn cyd-destun arferol, mewn ymateb i argyfwng iechyd meddwl, er enghraifft).
- Mae rhai timau wedi gallu cynnal cyfarfodydd wyneb-yn-wyneb gyda chleientiaid mewn modd diogel, fel y trafodwyd mewn rhan arall o'r ddogfen hon.
- Bydd defnydd hyblyg a chreadigol o gyllidebau i sicrhau bod cleientiaid yn teimlo'n ddiogel ac yn 'gartrefol' yn eu tŷ, fel y trafodwyd mewn rhan arall o'r ddogfen hon, hefyd yn cael effaith ar ymateb y cleientiaid i drawma a ddigwyddodd yn y gorffennol - mewn gwirionedd, gall defnyddio cyllideb mewn modd creadigol (er enghraifft, prynu consol ar gyfer gemau fideo) fod yn drawma-wybodus ynddo'i hun.
- Ystyried sut y gall staff gael mynediad at gymorth seicolegol ac ymarfer myfyriol yn ystod y cyfnod clo, gan o bosibl wneud defnydd o blatfformau digidol.

Egwyddor rhif naw

Caiff y gwasanaeth ei seilio ar gryfderau pobl, eu nodau a'u dyheadau, ac oherwydd hynny mae'n ymrwymo'n benodol i lwyth gwaith bychan.

- 0 - Mae yna ddull penodedig ar gyfer cymorth i bob unigolyn, heb ystyried anghenion penodol.
- 1 - Mae yna ymdrech i greu cymorth unigoledig, ond caiff gwasanaethau eu comisiynu ar sail hyn-a-hyn o oriau, sy'n cyfyngu ar yr amser y gellir ei dreulio gyda phobl.
- 2 - Mae yna wasanaeth unigoledig, wedi'i bersonoli, ond mae'n gweithredu mewn ffordd lle caiff cymorth ei roi i unigolyn, yn hytrach na gydag unigolyn.
- 3 - Mae yna ymrwymiad i gyd-gynhyrchu ac ymwneud â defnyddiwr gwasanaeth lle mae gan yr unigolyn gyfle i ddweud ei ddweud o ran y cymorth a dderbynnir, ac yn gallu awgrymu dulliau o'u cefnogi; mae comisiynu lleol yn hyblyg, gyda gwasanaethau Tai yn Gyntaf yn monitro ac adrodd yn ôl i ganiatáu hyn.

Problemau posibl

- Fel y trafodwyd mewn man arall, gallai dylifiad posibl o gleientiaid roi pwysau ar wasanaeth Tai yn Gyntaf, gyda'r potensial o drawsnewid ei gymorth yn rhywbeth sy'n fwy dan arweiniad tai na Tai yn Gyntaf.
- Gallai nodau cleientiaid fod wedi cael eu gorfodi i newid o ganlyniad i'r pandemig a chyfyngiadau'r cyfnod clo. Mae'n anoddach bod yn llawn dyhead yn ystod cyfnodau o iselder.

Ymarfer da

- Mae rhai sefydliadau wedi gallu recriwtio staff newydd i liniaru rhywfaint ar y broblem uchod. Dylai darparwyr Tai yn Gyntaf fod yn glir gyda chomisiynwyr pan fo llwythi gwaith yn cyrraedd eu terfyn, a sicrhau eu bod yn glir pan fo angen rhagor o gapasiti staff i ymgymryd â chleientiaid ychwanegol.
- Mae sefydliadau eraill wedi sicrhau bod llwythi gwaith wedi parhau'n fychan, fel bod modd iddynt ffocysu ar gryfderau'r cleientiaid. Unwaith eto, gall hyn fod yn anoddach yn ystod y misoedd sydd i ddod. Bydd hefyd yn helpu i sicrhau bod y gwaith yn drawma-wybodus ac yn gyson ag egwyddor rhif wyth.
- Unwaith eto, bydd y berthynas gref rhwng gweithwyr cymorth a chleientiaid yn sicrhau bod y trafodaethau'n onest, a gall gweithwyr cymorth eiriol ar ran cleientiaid beth bynnag fo'r cyd-destun. Gall gweithwyr cymorth weithio gyda chleientiaid i wneud yn siŵr eu bod yn deall bod nodau'n gallu newid, ond eu bod yn parhau i fod yn bwysig.

Egwyddor rhif deg

Caiff yr ystod ehangaf posibl o wasanaethau eu cynnwys o'r dechrau (iechyd, camddefnyddio sylweddau, iechyd meddwl, yr heddlu), fel bod unigolion yn gallu cael mynediad atynt os ydynt yn eu dymuno neu ag angen amdanynt.

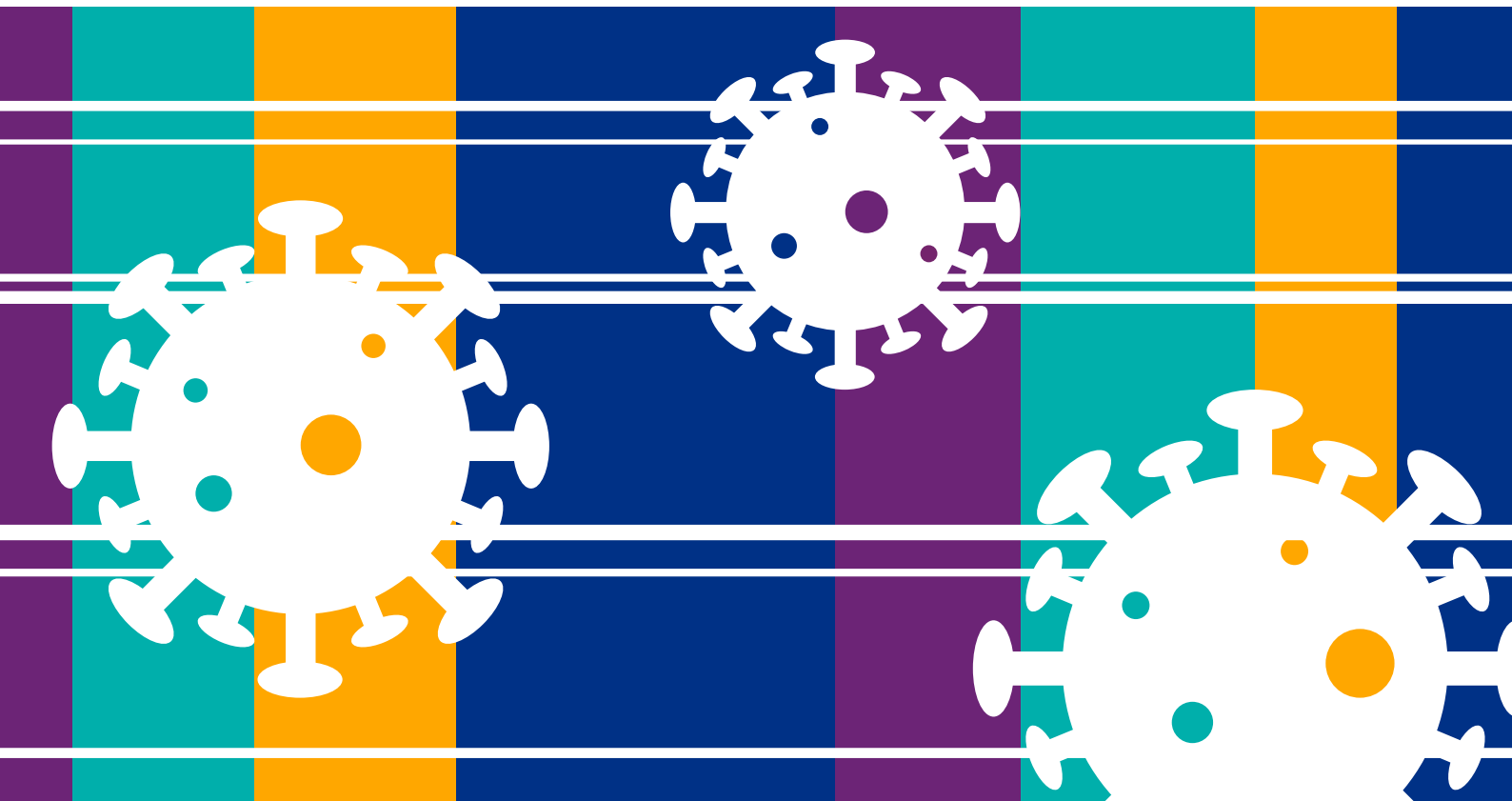
- 0 - Caiff y gwasanaeth ei gomisiynu gan yr adran tai heb unrhyw ymwneud na chyfraniad gan wasanaethau eraill; caiff y gwasanaeth ei redeg gyda dim, neu ychydig iawn, o ymwneud gan asiantaethau eraill.
- 1 - Caiff y gwasanaeth ei gomisiynu gydag ychydig iawn o ymwneud a/neu gyfraniad hwyr gan wasanaethau eraill, ac nid oes gan y gwasanaeth unrhyw gynllun i redeg gydag chyfraniad gan asiantaethau eraill.
- 2 - Caiff y gwasanaeth ei gomisiynu gydag ymwneud a gynlluniwyd gan wasanaethau eraill, ac mae yna gynllun i gynnwys y gwasanaethau hynny, ond heb unrhyw MoU ar y cyd nac ymrwymadau cyfyngedig.
- 3 - Caiff y gwasanaeth ei gomisiynu gyda dulliau partneriaeth lawn; mae yna ymrwymiad rheolaidd gan yr holl randdeiliaid i adolygu'r systemau ac i barhau i gefnogi unigolion; mae yna weithdrefnau atgyfeirio 'llwybr carlam' ar waith i wella mynediad at wasanaethau iechyd ac iechyd meddwl.

Problemau posibl

- Mae'n debygol y bydd nifer sylweddol o bobl a symudwyd oddi ar y strydoedd yn ystod y pandemig ag angen cymorth gan y gwasanaethau iechyd meddwl a chamddefnyddio sylweddau. Bydd angen i Lywodraeth Cymru sicrhau bod yna systemau llwybr cyflym ar gyfer atgyfeiriadau camddefnyddio sylweddau ac iechyd meddwl, rhag i ni golli'r cyfle hwn i wneud argraff parhaol.
- Bydd ardaloedd lle bu prynu-i-mewn yn ei gwneud yn anodd i ddatblygu partneriaethau gydag asiantaethau allanol a sefydliadau, yn debygol o'i chael yn anoddach fyth yn y cyd-destun presennol.
- Bydd gan sefydliadau eraill eu problemau eu hunain i ddelio â hwy oherwydd y pandemig: bydd gwasanaethau iechyd ac iechyd meddwl, er enghraifft, yn hynod o brysur.

Ymarfer da

- Mewn sawl rhan o Gymru, mae gwasanaethau camddefnyddio sylweddau wedi chwarae rhan bwysig yn yr ymdrechion i symud pobl i mewn i lety argyfwng, ac mae llawer wedi dechrau triniaeth. Mae'n holl bwysig bod hyn yn parhau wrth i ni fynd i mewn i'r ail gam.
- Mae'n holl bwysig gadael i bartneriaid perthnasol wybod cyn gynted ag y bo modd bod cleient arbennig yn gweithio gyda thîm Tai yn Gyntaf, fel ag y mae cyfathrebu parhaus a gonest rhwng gwasanaethau.
- Dylai darparwyr cymorth wneud gweithwyr cymorth yn ymwybodol o'r ffaith y dylent fod yn fodlon herio sefydliadau eraill, a dadlau'r achos dros gynnwys timau amlddisgyblaethol, gydag asiantaethau eraill yn cael eu hychwanegu yn ôl yr angen, i sicrhau bod y cymorth gorau posibl yn cael ei ddarparu i'r cleientiaid.
- Mae yna enghreifftiau o ddulliau partneriaeth lawn yn gweithio'n dda yn ystod COVID - mae'n ymddangos bod rhai pobl yn fwy tebygol o ateb negeseuon ebost a galwadau ffôn yn ystod y cyfnod clo. Oherwydd hyn, mae rhai sefydliadau wedi gallu trefnu dull o atgyfeiriadau cynllun carlam (yn debyg i'r ganolfan adfer a drafodwyd eisoes).
- Mae rhai o'r cynlluniau yn yr ail gam yn cynnwys datblygu neu ehangu timau aml-ddisgyblaethol. Mae'n bwysig bod hyn yn parhau y tu hwnt i ddiwedd y flwyddyn ariannol hon.



cymorth
cymru

cysylltu • cryfhau • dylanwadu

