

Cymorth Cymru Cynllun Strategol 2019-22



cymorth
cymru

cysylltu • cryfhau • dylanwadu



www.cymorthcymru.org.uk



enquiries@cymorthcymru.org.uk



02920 553687



@CymorthCymru

Pwy ydyn ni

Cymorth Cymru yw'r corff trosfwaol ar gyfer darparwyr gwasanaethau digartrefedd, cymorth ym maes tai a gofal cymdeithasol yng Nghymru.

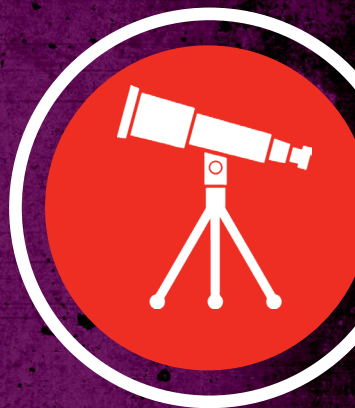
Mae ein haelodau'n darparu ystod eang o wasanaethau sy'n rhoi cymorth i bobl ymdopi â chyfnodau anodd, ailadeiladu eu hynanhyder, a byw'n annibynnol yn eu cartrefi eu hunain. Maent yn cynnwys pobl sy'n ddigartref neu mewn perygl o fod felly, pobl ifanc a rhai sy'n gadael gofal, pobl hŷn, pobl sy'n ffoi rhag trais yn erbyn menywod, trais yn y cartref neu drais rhywiol, pobl sy'n byw gydag anabledd dysgu, pobl sy'n dioddef problemau iechyd meddwl, pobl sy'n cael problemau gyda chamddefnyddio sylweddau, a llawer mwy.

Rydym yn gweithredu fel llais y sector, gan ddylanwadu ar ddatblygu a gweithredu polisïau, deddfwriaeth ac ymarfer sy'n effeithio ar ein haelodau ac ar y bobl maent yn estyn cymorth iddynt. Rydym wedi ymrwmo i weithio gyda phobl sy'n defnyddio gwasanaethau, ein haelodau a'n partneriaid, i greu newid. Credwn y gallwn, gyda'n gilydd, gael mwy o effaith ar fywydau pobl.

Rydym yn awyddus i fod yn rhan o fudiad cymdeithasol sy'n rhoi terfyn ar ddigartrefedd a chreu Cymru lle gall pawb fyw'n ddiogel ac yn annibynnol yn eu cartrefi eu hunain, a ffynnu yn eu cymunedau.

Ein gweledigaeth:

Cymru lle gall pawb fyw'n ddiogel ac yn annibynnol yn eu cartrefi eu hunain, gwireddu eu dyheadau, a ffynnu yn eu cymunedau.



Ein cenhadaeth:

Cysylltu, cryfhau, dylanwadu ar, ac ysbrydoli darparwyr gwasanaethau, llunwyr polisi a phartneriaid i:

- Atal digartrefedd.
- Rhoi cymorth i alluogi pobl i fyw'n ddiogel ac yn annibynnol yn eu cartrefi eu hunain.
- Galluogi pobl i wireddu eu dyheadau a ffynnu yn eu cymunedau.



Ein gwerthoedd

Tosturi a pharch: Byddwn yn arddangos ac yn hybu tosturi a pharch ym mhob agwedd o'n gwaith.

Annibyniaeth: Byddwn yn annibynol yn wleidyddol er mwyn sicrhau y gallwn weithredu gydag uniondeb ac er lles ein haelodau.

Partneriaeth: Byddwn yn parhau i adeiladu partneriaethau effeithiol ar draws gwahanol sectorau a meysydd polisi er mwyn cyflawni'r effaith fwyaf posibl.

Tryloywder ac atebolrwydd: Fe fyddwn yn agored, yn dryloyw ac yn onest ym mhob peth a wnawn, ac yn atebol i'n haelodau am ein gweithredoedd.

Gwneud gwahaniaeth: Yn fwy na dim, byddwn yn ceisio sicrhau bod ein gwaith ni, a gwaith ein haelodau, yn cael effaith bositif ar bobl a chymunedau yng Nghymru.



Ein hamcanion

Mae ein hamcanion yn treiddio drwy bob elfen o'n gwaith, a dengys ein cynllun strategol sut y bydd ein gweithgareddau'n cyfrannu at wireddu'r amcanion hynny.

- **Dylanwadu:** Byddwn yn darparu llais cryf, cenedlaethol, ar gyfer ein haelodau a'r bobl y maent yn eu cefnogi. Byddwn yn ymgyrchu dros welliannau yng nghanfyddiad y cyhoedd, polisi, deddfwriaeth ac arfer er mwyn helpu i atal digartrefedd a chefnogi pobl i fyw'n annibynnol yn eu cartrefi a'u cymunedau.
- **Cryfhau:** Byddwn yn cefnogi ein haelodau i ddatblygu eu sgiliau, eu gwybodaeth a'u harbenigedd fel bod modd iddynt gyflawni gwasanaethau o safon uchel, sy'n berson-ganolog ac yn seicolegol-wybodus, a fydd yn cael yr effaith fwyaf bosibl ar fywydau pobl.
- **Cysylltu:** Trwy ein digwyddiadau, ein rhwydweithiau a'n cyfathrebiadau, byddwn yn darparu cyfleoedd ar gyfer ein haelodau i gysylltu â'i gilydd, ac â phobl sy'n defnyddio gwasanaethau, y llywodraeth, a phobl eraill sy'n gwneud penderfyniadau.
- **Cynnal:** Byddwn yn sicrhau bod Cymorth yn gynaliadwy yn ariannol a'i fod yn gallu parhau i ddarparu gwasanaeth o ansawdd uchel ar gyfer ein haelodau. Byddwn yn defnyddio'n dylanwad i sicrhau bod tai a chymorth o ansawdd uchel yn parhau i fod ar gael tra bod ar bobl eu hangen

Llesiant Cenedlaethau'r Dyfodol

Rydym wedi ymrwymo i'r pum dull o weithio, fel yr amlinellir hwy yn y Ddeddf Llesiant Cenedlaethau'r Dyfodol (Cymru) 2015, a byddwn yn rhoi ystyriaeth i'r rhain wrth wneud penderfyniadau ar bolisi, ymgyrchoedd, cyllido a materion eraill.

Tymor-hir: Pwysigrwydd cydbwysio anghenion tymor-byr gyda'r angen i ddiogelu'r gallu hefyd i gwrdd ag anghenion tymor-hir.

Ataliad: Sut y gall gweithredu i atal problemau rhag digwydd neu rhag gwaethygu helpu cyrff cyhoeddus i gyflawni eu hamcanion.

Integreiddio: Ystyried sut y gallai amcanion llesiant y corff cyhoeddus effeithio ar bob un o'r amcanion llesiant, ar eu hamcanion eraill, neu ar amcanion cyrff cyhoeddus eraill.

Cydweithredu: Cydweithredu ag unrhyw berson arall (neu â gwahanol rannau o'r corff ei hun) i helpu'r corff i gyflawni ei amcanion yng nghyd-destun lles.

Ymwneud: Pwysigrwydd ymgysylltu pobl a chanddynt ddiddordeb mewn cyflawni'r amcanion llesiant, a sicrhau bod y bobl hynny'n adlewyrchu amrywiaeth yr ardal a wasanaethir gan y corff.



Ffocws ein polisi

Yn y maes tai y mae ein gwreiddiau, ond rydym yn cydnabod bod nifer o ffactorau'n dylanwadu ar allu pobl i fyw'n ddiogel ac yn annibynnol yn eu cartrefi eu hunain, gwireddu eu dyheadau, a ffynnu yn eu cymunedau eu hunain.

Mewn adolygiad a gynhaliwyd yn ddiweddar, roedd ein haelodau'n gwbl glir; er eu bod am i ni gadw ein ffocws ar dai a digartrefedd, maent hefyd yn awyddus i ni gysylltu â meysydd polisi perthnasol eraill. Gwyddom nad yw pobl yn ffitio'n daclus i mewn i focsych bach – a bod meddwl mewn ffordd gul yn gallu atal pobl rhag cael y cymorth mae arnynt ei angen.

Dros y ddwy flynedd ddiwethaf rydym wedi symud ymlaen yn ein gwaith gyda materion yn ymwneud ag iechyd meddwl, camddefnyddio sylweddau, gwasanaethau cymdeithasol, llesiant, yr heddlu a chyfiawnder, a thrais yn erbyn menywod, trais yn y cartref a thrais rhywiol. Fodd bynnag, mae yna lawer iawn mwy i'w wneud. Fel yn achos y gwasanaethau a ddarperir gan ein haelodau, byddwn yn cymryd agwedd gyfannol tuag at ein gwaith, gan barhau i wneud cysylltiadau ar draws nifer o feysydd polisi, a cheisio dileu'r rhwystrau sy'n atal pobl rhag cael y cymorth mae arnynt ei angen.



Byddwn yn cynnal ein ffocws ar bolisi tai a digartrefedd, ond hefyd yn ceisio dylanwadu ar y meysydd polisi canlynol pan a ble y bo hynny'n briodol:

- Iechyd (yn enwedig iechyd meddwl a chamddefnyddio sylweddau)
- Trais yn erbyn Menywod, Trais yn y Cartref a Thrais Rhywiol
- Profiadau Andwyol mewn Plentynod (ACEs)
- Addysg, hyfforddiant a chyflogaeth
- Gwasanaethau cymdeithasol
- Lles a nawdd cymdeithasol
- Plismona a Chyfiawnder



Siapio gwasanaethau'r dyfodol

- **Dylanwadu:** Byddwn wrth galon y gwaith o ddatblygu'r Grant Cymorth Tai newydd, ac yn sicrhau bod ein haelodau'n cael cyfle i ddylanwadu arno. Byddwn yn hyrwyddo datblygiad ym meysydd polisi a modelau gwasanaeth ac yn comisiynu dulliau ymarfer sydd o ansawdd uchel, yn berson-ganolog, yn seicolegol-wybodus a thrawma-wybodus, yn seiliedig ar dystiolaeth, yn arloesol, yn gydweithredol ac yn seiliedig ar werthoedd cryf, tosturi a charedigrwydd.
- **Cryfhau:** Byddwn yn rhannu tystiolaeth ac arfer da i gefnogi gwelliannau i wasanaethau. Byddwn yn darparu hyfforddiant a chefnogaeth i'n haelodau i'w helpu i sefydlu PIE. Byddwn yn cefnogi'r gwaith o gyflwyno ymyriadau sy'n seiliedig ar dystiolaeth, e.e. Tai yn Gyntaf, i leihau achosion o ddigartrefedd a chysgu ar y stryd.
- **Cysylltu:** Bydd ein digwyddiadau a'n sesiynau briffio yn arddangos arfer da o ardaloedd ledled y DU ac Ewrop, ac yn darparu amgylchedd lle gall darparwyr, landlordiaid ac awdurdodau lleol gysylltu ag arbenigwyr ac â'i gilydd.
- **Cynnal:** Byddwn yn parhau i ymgyrchu a lobbïo i geisio sicrhau bod cyllid i ddarparu cymorth i'r digartref ac ym maes tai yn cael ei neilltuo a'i ddiogelu rhag toriadau – a'i gynyddu lle bynnag y bo modd.

Gweithio gyda a thros ein haelodau

- **Dylanwadu:** Byddwn yn gwranddo ar, ac yn gwerthfawrogi, barn ac arbenigedd ein haelodau. Byddwn yn cynrychioli eu barn wrth drafod â rhai sy'n gwneud penderfyniadau, yn hyrwyddo eu gwaith, ac yn eiriol ar eu rhan hwy ac ar ran y bobl y maent yn eu cynrychioli.
- **Cryfhau:** Byddwn yn cefnogi ein haelodau ac yn cryfhau eu sgiliau a'u gwybodaeth drwy gyfrwng ein digwyddiadau, ein hymchwil a'n hyfforddiant. Byddwn hefyd yn gweithredu fel ffrind beirniadol ac yn herio ein haelodau i fod cystal fyth ag y gallant fod.
- **Cysylltu:** Drwy ein digwyddiadau a'n dulliau o gyfathrebu, byddwn yn cysylltu ein haelodau ag arbenigwyr ac â rhai sy'n gwneud penderfyniadau. Byddwn yn trefnu rhwydweithiau rheolaidd ar faterion allweddol megis cymorth ym maes tai, anabledau dysgu, cysgu ar y stryd a Tai yn Gyntaf. Byddwn yn sicrhau ein bod yn ymweld â'n haelodau yng ngogledd a gorllewin Cymru, ac yn eu cefnogi.
- **Cynnal:** Byddwn yn gweithio'n galed i gynnal hyder a chefnogaeth ein haelodau drwy gyflawni gwasanaeth o ansawdd uchel sy'n rhoi gwerth am arian.



Arbenigwyr trwy Brofiad

Mae arbenigwyr trwy brofiad wedi bod yn rhan gynyddol o'n gwaith, ac rydym yn awyddus i barhau i hyrwyddo eu barn a'u cefnogi i rannu eu profiadau.

- **Dylanwadu:** Byddwn yn cefnogi pobl i gael llais yn ein digwyddiadau, ein polisi a'n gwaith ymgyrchu, fel bod eu profiadau'n helpu i lunio polisi, deddfwriaeth ac ymarfer.
- **Cryfhau:** Byddwn yn cefnogi pobl i ddatblygu eu sgiliau a'u hyder yn ystod eu hymwneud â ni, a sicrhau eu bod yn teimlo eu bod yn cael eu gwerthfawrogi a'u grymuso. Byddwn yn parhau i gydnabod yr hyn mae pobl sy'n defnyddio gwasanaethau yn llwyddo i'w gyflawni.
- **Cysylltu:** Byddwn yn cynnwys pobl sydd wedi cael profiad personol o ddigartrefedd a gwasanaethau cymorth ym maes tai mewn amryw o ffyrdd, fel bod modd iddynt gysylltu â'r rhai sy'n gwneud penderfyniadau, y cyfryngau, a phobl sy'n cyflawni gwasanaethau.
- **Cynnal:** Byddwn yn annog ein haelodau a'n partneriaid i gynnwys pobl sydd wedi defnyddio gwasanaethau yn y gwaith o gynllunio a datblygu polisi a gwasanaethau, yn lleol ac yn rhyngwladol, am y tymor hir.



Partneriaeth a chydweithi

Bydd Cymorth Cymru yn parhau i fod yn sefydliad annibynnol, ond bydd hefyd yn gweithio mewn partneriaeth er mwyn cyrraedd ein hamcanion a chyflawni ar ran ein haelodau a'r bobl maent yn eu cefnogi.

- **Dylanwadu:** Byddwn yn gweithio gyda phartneriaid yn y sector tai a chymorth, a'r tu allan i'r sector hwnnw, i gryfhau ein galwadau am newidiadau i bolisi, deddfwriaeth neu gyllido.
- **Cryfhau:** Byddwn yn cryfhau ein cysylltiadau gyda meysydd iechyd, gwasanaethau cymdeithasol a chyfiawnder er mwyn hyrwyddo cydweithio o fewn y sector tai.
- **Cysylltu:** Byddwn yn gweithio gyda'n chwaer-sefydliadau ledled y DU ac yn Ewrop, ac yn ffurfio partneriaethau strategol gyda chyrff all ein helpu i gyflawni ein hamcanion.
- **Cynnal:** Byddwn yn parhau i weithio mewn partneriaeth gyda Tai Pawb a phartneriaid eraill er mwyn lleihau ein gwariant a chyflawni gwerth i'n haelodau.



Gweithio gyda Llywodraeth Cymru

- **Dylanwadu:** Byddwn yn datblygu perthynas bositif ac adeiladol gyda Gweinidogion a swyddogion – ond byddwn hefyd yn cynnal ein hannibyniaeth ac ni fydd arnom ofn herio unrhyw bolisi neu ddeddfwriaeth fydd yn cael effaith negyddol ar y bobl mae ein haelodau'n eu cefnogi.
- **Cryfhau:** Byddwn yn cydweithio â, yn craffu ar, ac yn lobiö Llywodraeth Cymru i gryfhau polisi a deddfwriaeth er mwyn cael effaith bositif ar fywydau pobl.
- **Cysylltu:** Byddwn yn cysylltu blaenoriaethau ein haelodau â blaenoriaethau Llywodraeth Cymru, gan nodi cyfleoedd i ddylanwadu ar yr agenda genedlaethol. Byddwn yn tynnu sylw at yr effaith bositif mae ein haelodau'n ei chael ar Gymru.
- **Cynnal:** Byddwn yn gweithio'n galed i arddangos ein gwerth, a pharhau i gael ein gweld fel partner allweddol ac amhrisiadwy wrth ddatblygu polisi ac arfer i roi terfyn ar ddirgartrefedd a darparu cymorth i alluogi pobl i fyw'n annibynnol yng Nghymru.



Dyfodol cryf a chynaliadwy

Mae cyflawni'r cynllun hwn yn dibynnu ar sicrhau bod Cymorth Cymru yn gryf ac yn gynaliadwy i'r dyfodol.

Yn gynaliadwy yn ariannol:

- Byddwn yn dangos gwerth am arian ar gyfer ein haelodau a'n cyllidwyr cyfredol.
- Byddwn yn ceisio amrywio ein ffrydiau incwm lle bydd hyn yn ein helpu i gyflawni ein hamcanion strategol.
- Byddwn yn cydbwyso'r angen i amrywio ein ffrydiau incwm gyda'r angen i gynnal ein ffocws a chyflawni gwerth ar gyfer ein haelodau.



Cefnogi ein pobl:

- Byddwn yn recriwtio pobl o ansawdd uchel a fydd yn dangos eu hymrwymiad i'n gwerthoedd.
- Byddwn yn creu amgylchedd gwaith positif lle gall pobl ddatblygu a ffynnu.
- Byddwn yn cefnogi pobl gyda'u hiechyd meddwl a'u lles.
- Byddwn yn hyrwyddo cydraddoldeb ac amrywiaeth yn y gwaith ac ym mhopeth rydym yn ei wneud.





www.cymorthcymru.org.uk



enquiries@cymorthcymru.org.uk



02920 553687



@CymorthCymru